

# ASSISES DE TERRITOIRE

9 DÉCEMBRE 2022

pays  
sud  
TOULOUSAIN

pays  
sud  
TOULOUSAIN



## Programme de la matinée

Matinée ouverte aux élus, techniciens, partenaires et Conseil de Développement du Pays Sud Toulousain

9h45 : Introduction

Gérard ROUJAS, Président du Pays Sud Toulousain

Patrick DELECROIX, Adjoint à la Mairie de Lafitte-Vigordane

10h-12h : Table ronde avec spécialistes ou chercheurs

12H: Signature de la charte Garonne et Confluences

Les élus communaux sont invités à poursuivre la journée pour donner leur avis sur le pré-Projet d'aménagement stratégique du SCoT

## « Comment gérer les ressources du territoire sur le long terme? »

- ✓ **Franck SOLACROUP** directeur de la délégation Garonne et rivières d'Occitanie de l'agence de l'eau Adour Garonne
- ✓ **Frédéric MORIZOT** : agronome et économiste, président et fondateur de l'association MilPAT Sud-Garonne (mouvement pour instaurer les projets alimentaires de territoires)
- ✓ **William FARAGO** : chargé d'études en environnement à l'Association Arbres et Paysages d'Autan (opérateur pour l'accompagnement des projets de plantation en Haute-Garonne)
- ✓ **Julian CARREY** : chercheur à l'INSA membre de l'Atecopol (Atelier d'écologie politique: construction d'une communauté pluridisciplinaire de scientifiques travaillant ou réfléchissant aux multiples aspects liés aux bouleversements écologiques)

La table ronde sera animée et enregistrée (podcast) grâce au concours de Radio Galaxie



# « Comment gérer les ressources du territoire sur le long terme? »

**Franck SOLACROUP**

Directeur de la délégation  
Garonne et rivières d'Occitanie de  
l'agence de l'eau Adour Garonne



# Changement climatique : conséquences sur l'eau majeures

<https://www.eau-grandsudouest.fr/usages-enjeux-eau/changement-climatique>

Augmentation des  
températures  
**+ 2 °C**



*Pas ou peu  
d'évolution du  
cumul de  
précipitations mais  
baisse du nombre  
de jours de pluies*

**-35% à -60%**  
Manteau neigeux



**+10% à +30%**  
Evapotranspiration



Plus d'humidité dans  
atmosphère  
**Modification des  
précipitations**

Écoulement  
Ruissellement/  
Infiltration

État hydrique  
des sols

Phénomènes extrêmes plus  
fréquents : pluies torrentielles  
et inondations



Élévation du  
niveau de la  
mer de l'ordre  
de 20 cm



**-20% à -40%**  
Baisse des débits  
Jusqu'à - 50% en été

Étiage plus précoce,  
plus sévère et plus  
long  
Baisse de la recharge  
des nappes






# Conséquences ... sur la qualité de l'eau et sur l'écologie

## ... sur la qualité de l'eau et sur l'écologie...

### Dégradation de la qualité physico-chimique :

- ↳ Augmentation de l'eutrophisation des retenues et cours d'eau
- ↳ Impacts sur la biodiversité et les milieux aquatiques
- ↳ Impact probable sur le coût de production de l'eau potable

 La très grande majorité de la population est alimentée en eau potable par des eaux de surface = VULNERABILITE

## ... nécessitant d'agir rapidement !

- **Miser sur la nature**
  - Favoriser l'infiltration et retrouver des sols fonctionnels
  - Développer les infrastructures écologiques
  - Restaurer les zones humides
  - Préserver les zones d'expansion de crues
- **Renforcer un développement économique plus économe et moins polluant**
- **Sécuriser la ressource** (pérenniser le soutien d'étiage, REUT, stockage,...)

### AUGMENTATION TEMPÉRATURE

→ En 40 ans +2 à 3 °C

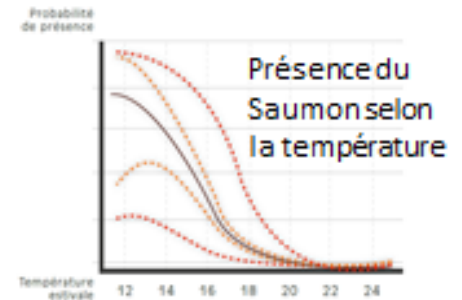


- -5 % d'oxygène dissous
- Rivalités entre les espèces

### BAISSE DÉBIT



- Moins de dilution de la pollution
- Polluants dans les sédiments



+1°C → +1,6 %  
D'EAU POTABLE  
consommée



# Eau, Aménagement du territoire, Urbanisme ?

- **S'assurer de la disponibilité de la ressource à proximité**
- **Préserver la qualité des eaux destinées à l'eau potable**
- **Préserver les zones naturelles d'expansion de crues (enjeux biodiversité et inondation)**
- **Limiter l'imperméabilisation des sols et le ruissellement pluvial**
- **Désimperméabiliser et renaturer en ville**
- **Gérer différemment les eaux pluviales**
- **Préserver et restaurer les continuités écologiques**
- **S'assurer de la compatibilité entre rejets (équipement d'assainissement) et capacités du milieu récepteur**

**=> réflexion réutilisation eaux usées ?**

Pour aller plus loin : <https://eau-grandsudouest.fr/usages-enjeux-eau/activites-economiques-amenagements/eau-urbanisme>

## « Comment gérer les ressources du territoire sur le long terme? »

**Frédéric MORIZOT** : agronome et économiste, président et fondateur de l'association MilPAT Sud-Garonne  
*(mouvement pour instaurer les projets alimentaires de territoires)*



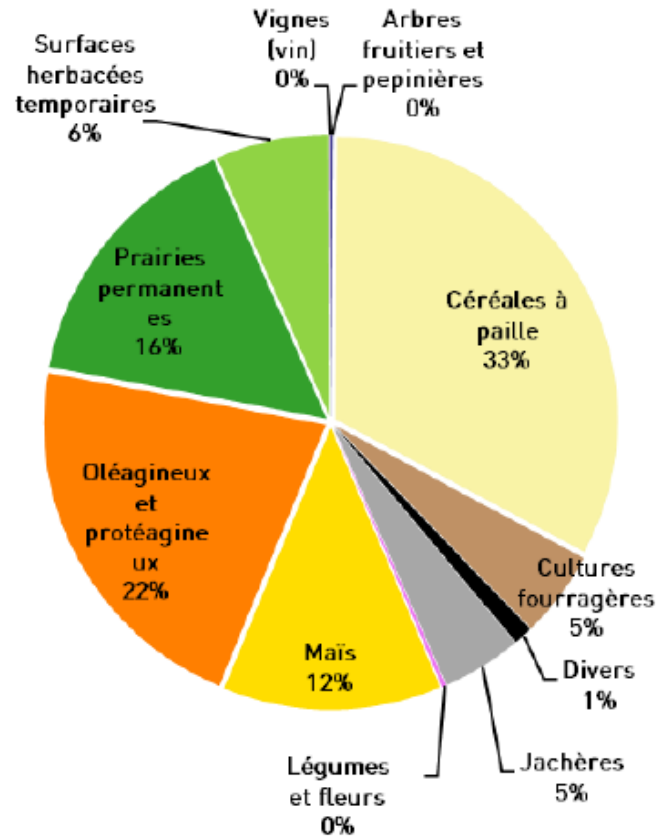


# Agriculture et alimentation : reconnecter territoire de production et bassin de consommation

ASSISES DE TERRITOIRE



**1325 exploitations**  
avec une **Surface Agricole Utile** moyenne  
de **67 ha**



**6% des emplois**



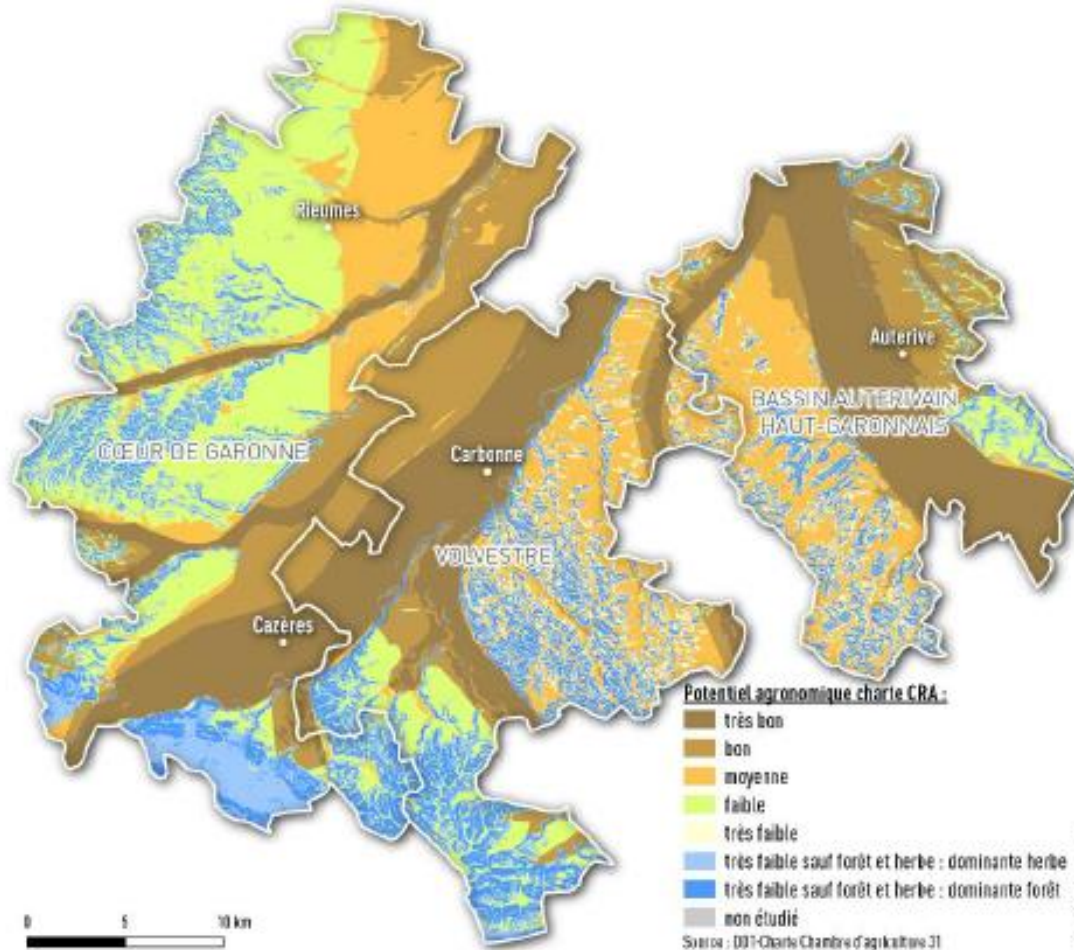
**Beaucoup d'installations hors cadre familial et en reconversion professionnelle**

RPG 2019, traitement CD31



**Proximité avec l'agglomération toulousaine, 5ème de France (1,1 millions d'habitants), bassin de consommation naturel pour le Pays Sud-Toulousain – présence du 2ème MIN de France**

# Concilier résilience alimentaire et transition agroécologique sur le pays sud-toulousain



- Dominante des grandes cultures en plaine et des élevages herbagers sur les coteaux
- Céréales et oléoprotéagineux représentent 2/3 de la valeur agricole produite
- Des corrélations fortes entre potentiel agricoles et secteurs d'urbanisation (vallées et terrasses)

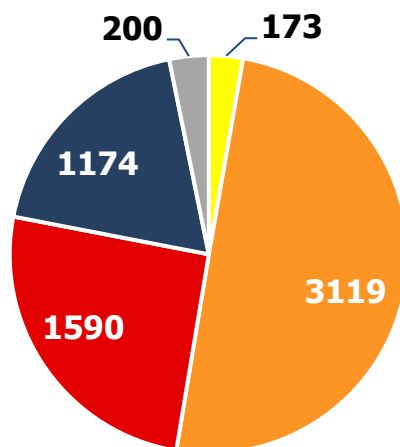


**La transition agroécologique du territoire doit viser en priorité les systèmes céréaliers, ceci par des diversifications vertueuses (légumineuses, agroforesterie..), une évolution des pratiques et une réorientation vers les marchés régionaux**

# La restauration collective : levier à disposition des collectivités pour favoriser ces transitions



**Loi Egalim** : 50% de produits dits **durables** dont 20% de produits **bios** mais n'inclut pas les produits locaux



- Enfants en bas âge
- Ecoliers
- Collégiens
- Personnes âgées
- Autres

- 15% des exploitations en bio en 2019 (+34% en 4 ans)
- Une progression des certifications HVE
- Mais quasiment pas de labels (SIQO)

**Restauration collective** : priorité doit être donnée aux produits à base de céréales (farines, pâtes) et aux légumes secs et de plein champ (oignons, pommes de terre, ...)



## « Comment gérer les ressources du territoire sur le long terme? »

**William FARAGO** : chargé d'études en environnement à l'Association Arbres et Paysages d'Autan (*opérateur pour l'accompagnement des projets de plantation en Haute-Garonne*)



# L'arbre et la diversité des paysages en Pays Sud Toulousain





# L'arbre – la haie : utiles à toutes les échelles du territoire et au service de la collectivité



Paysage-  
Biodiversité

- ➔ - Qualité des paysages et cadre de vie
  - ➔ - Réservoir de biodiversité
  - ➔ - Déplacement de la faune sauvage
  - ➔ - Protection climatique
  - ➔ - Piège à carbone
  - ➔ - Production de biomasse
  - ➔ - Ressource énergétique
  - Protection des sols, lutte contre l'érosion
  - Filtre épurateur - préservation qualité de l'eau
- = Des outils de planification**
- = Au service de l'aménagement durable du territoire**





# L'arbre – la haie : utiles à toutes les échelles du territoire et au service de la collectivité



ASSISES DE  
TERRITOIRE



Paysage-  
Biodiversité

## Accompagnement des collectivités

### Des aménagements et plantations durables avec des essences locales en faveur de la biodiversité

Aménager écologiquement les espaces verts et naturels avec des arbres et arbustes locaux : haies champêtres, alignements, bosquets, vergers de variétés anciennes

Un accompagnement technique - formation : conseils essences, les protocoles - fourniture des plants, sensibilisation paillage biodégradable - suivi des plantations

### Assistance à la prise en compte du patrimoine arboré communal et à la TVB

Une assistance pour la prise en compte et la valorisation du patrimoine arboré, assistance technique dans les nouveaux aménagements, les documents d'urbanisme. Sensibilisation et prise en compte de la Trame verte et bleue. Sensibilisation à l'inventaire du patrimoine arboré remarquable

### Sensibilisation - formation

## « Comment gérer les ressources du territoire sur le long terme? »

**Julian CARREY** : chercheur à l'INSA membre de l'Atecopol

*(Atelier d'écologie politique: construction d'une communauté pluridisciplinaire de scientifiques travaillant ou réfléchissant aux multiples aspects liés aux bouleversements écologiques)*

ATéCOPOL  
ATelier  
d'ÉCOlogie  
POLitique



# La civilisation sans énergies fossiles est possible...

ASSISES DE  
TERRITOIRE

Jacob Isaakszoon van Ruisdael



*Moulin à vent à cabine orientable,  
Pays-Bas, XVII<sup>ème</sup> siècle*

Bibliothèque royale d'Espagne



*Paysan labourant à l'araire,  
Espagne, XIII<sup>ème</sup> siècle.*

Maître des Heures de Troyes,  
BNF, 1415



*Cheminée, France,  
XV<sup>ème</sup> siècle.*

T.J.H. Hoffbauer, 1839-1922



*Moulins de pont, Paris,  
reconstitution du XVI<sup>ème</sup> siècle*

Germanisches Nationalmuseum



*Forgeron, 1506  
(Allemagne)*



...la civilisation dans un monde à +3°C, on ne sait pas...

# Il n'y a pas d'énergie propre ni de « solution » miracle

ASSISES DE  
TERRITOIRE

Eolien



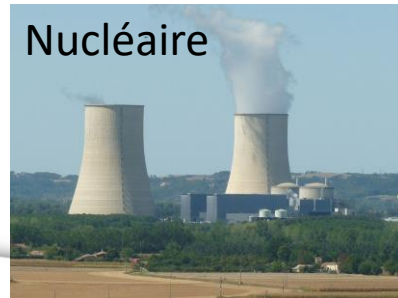
Photovoltaïque



Hydroélectrique



Nucléaire



Les plus faibles émissions CO<sub>2</sub> des ENRs

Energie diluée et intermittente  
Intensives en matériaux et surfaces  
Intermittence à gérer

Adapté à des projets citoyens et d'autoconsommation  
Coût en très forte baisse

Indépendance énergétique; faibles émissions;  
stockage

Sensibilité au dérèglement climatique  
Déjà proche de la saturation

Les plus faibles émissions CO<sub>2</sub>  
Econome en matériaux  
Coût  
Temps de déploiement  
Ressources uranium  
Risques



# Il n'y a pas d'énergie propre ni de « solution » miracle

ASSISES DE  
TERRITOIRE



Compétition avec d'autres usages  
Déforestation induites  
Sensibilité au dérèglement climatique

Indépendance énergétique ; simplicité  
technologique

Production limitée par la photosynthèse

Soutien financier à l'élevage de bovin → contradiction

· Nécessite des travaux dans l'ancien

Peu d'inconvénients majeurs identifiés  
pour la production de chaleur.

Géothermie profonde (production électricité)  
incertaine hors zones volcaniques.

# Signature de la charte Garonne et Confluences

La Charte Garonne et confluences est un **document d'engagement réciproque** qui énonce les principes et règles fondamentales pour la **restauration, la gestion et l'entretien du lit et des berges** sur le «*corridor biologique fluvial*» de la Vallée de la Garonne et sur ses confluences.

## QUATRE GRANDES PROBLÉMATIQUES CLÉS





## Programme de l'après-midi

### Après-midi pour les élus communaux du Pays Sud Toulousain

13h30 : Accueil

13h45 : Introduction de Gérard CAPBLANQUET, Vice-président du Pays Sud Toulousain en charge du SCoT

14h : Atelier de concertation sur les propositions du Pré-PAS

16h30 : Clôture de la journée



# Qu'est-ce qu'un SCoT?

C'est

un **PROJET** de **TERRITOIRE**



**partagé**  
pour les  
**20 ANS**  
à venir

il doit



Respecter  
les principes

du **DÉVELOPPEMENT  
DURABLE**

et



un **DOCUMENT**  
de **référence**  
**POLITIQUES  
PUBLIQUES**

pour les  
dont il assure la  
**COHÉRENCE**

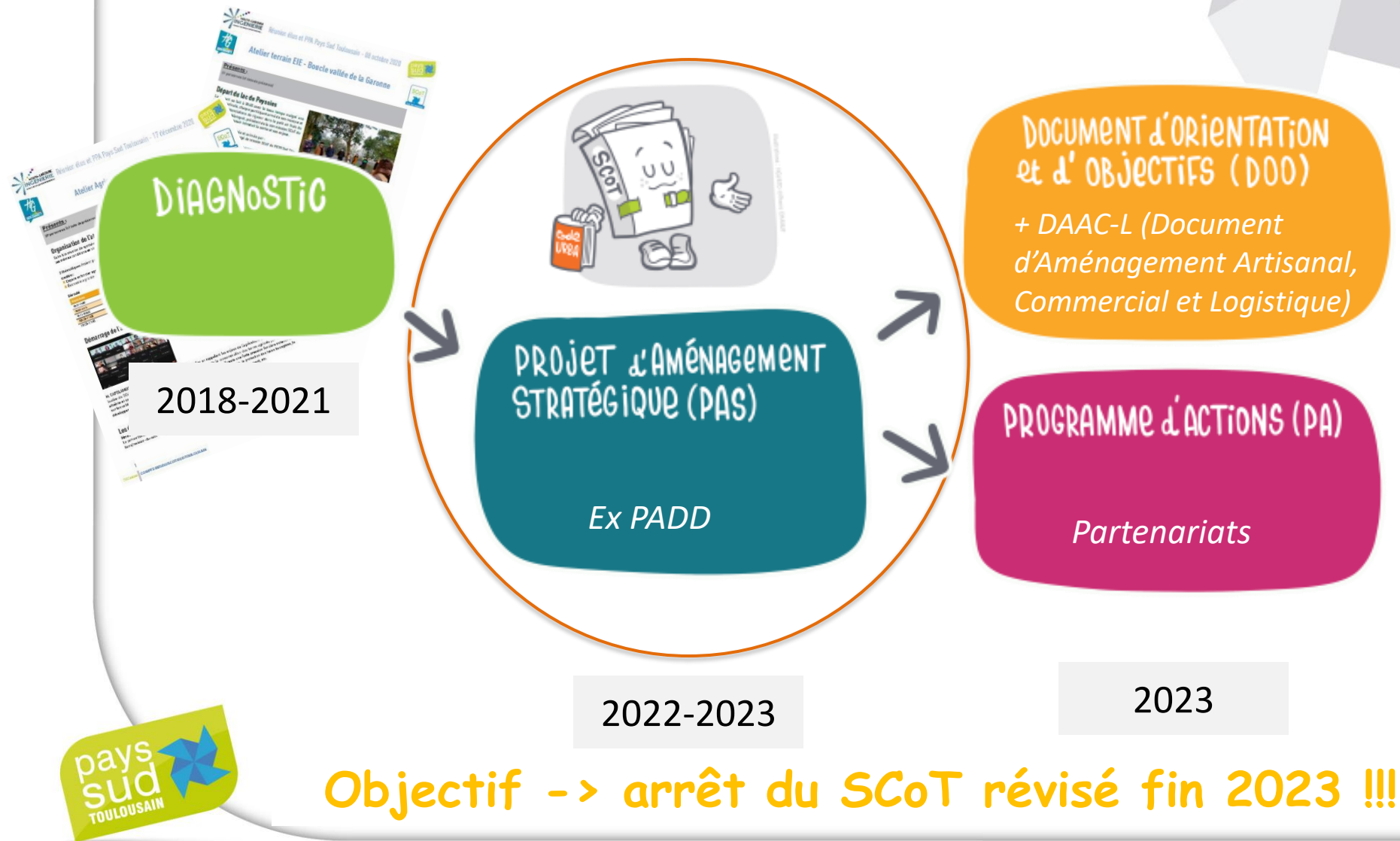
Son rôle:

- **DÉCLINER** à son échelle  
les **Grands SCHÉMAS** qui **s'imposent**



- **Fixer** les **OBJECTIFS**  
Et les **ORIENTATIONS**  
qui doivent être déclinés dans:  
les **PLANS** locaux d'**URBANISME**,  
les **CARTES** communales,  
les **Programmes** locaux de l'**HABITAT**

# Où en sommes-nous de la révision du SCoT?



**Objectif -> arrêt du SCoT révisé fin 2023 !!!**

## Que doit contenir le PAS ?

Equilibre et complémentarité des polarités urbaines et rurales

Offre d'habitat, de services et de mobilités adaptée aux nouveaux modes de vie

Gestion économe de l'espace limitant l'artificialisation des sols, et favorisant les transitions écologique, énergétique et climatique

Agriculture durable contribuant notamment à la satisfaction des besoins alimentaires locaux

Respect et mise en valeur de la qualité des espaces urbains comme naturels et des paysages

# Avant de commencer, un petit quizz!

*Réponse à main levée*

Question 1 sur 5

Au sein de quelle communauté de  
communes habitez-vous ?

Volvestre

Cœur de Garonne

Bassin Auterivain

# Avant de commencer, un petit quizz!

*Réponse à main levée*

Question 2 sur 5

Combien d'habitants comporte votre  
commune?

Entre 10 et 500  
habitants ?

Entre 500 et 5000 ?

Plus de 5000 ?



# Avant de commencer, un petit quizz!

*Réponse à main levée*

Question 3 sur 5

Quels seraient selon-vous les 2  
ressources à enjeux les plus  
importantes pour votre commune?  
(2 maximum/ personne)

L'eau

Le sol

La forêt

Le vent

Le soleil

Le patrimoine bâti

Le paysage bocager

L'histoire de la  
commune

# Avant de commencer, un petit quizz!

*Réponse à main levée*

Question 4 sur 5

Quelle est selon-vous l'action la plus importante pour notre territoire afin de lutter ou s'adapter au dérèglement climatique ?

Réduire l'usage de la  
voiture

Préserver la ressource  
en eau

Maîtriser l'étalement  
urbain

Replanter des arbres  
et haies

Economiser les  
ressources en  
consommant moins

# Avant de commencer, un petit quizz!

*Réponse à main levée*

Question 5 sur 5

Quel objectif est selon-vous le plus important pour le territoire?

Devenir territoire à  
énergie positive

L'autonomie  
alimentaire

Avoir des emplois  
locaux pour les  
habitants

Permettre un égal  
accès aux services et  
commerces

## Les 3 axes du futur PAS

**AXE 1 UN TERRITOIRE FORT DE SES RESSOURCES CULTURELLES, NATURELLES ET HUMAINES**

**AXE 2 UN TERRITOIRE RESILIENT QUI ANTICIPE ET S'ADAPTE POUR LIMITER LE DEREGLEMENT CLIMATIQUE ET ACCOMPAGNER LA TRANSITION ECOLOGIQUE**

**AXE 3 UN TERRITOIRE AUTONOME, BASE SUR UNE ORGANISATION INTERNE EQUILIBREE ET UNE VALORISATION DES ECHANGES AVEC SES VOISINS**



## AXE 1 : Un territoire fort de ses ressources culturelles, naturelles et humaines

|  | FAVORABLE | PLUTOT FAVORABLE<br>SOUS CONDITIONS | PLUTOT DEFAVORABLE<br>TEL QUE PROPOSE | DEFAVORABLE |
|--|-----------|-------------------------------------|---------------------------------------|-------------|
| <b>PROPOSITION 1</b><br><b>Préserver la biodiversité par le développement des espaces de circulation des espèces : trame verte, bleue, noire et brune</b><br>1.1. Renforcer la trame verte en protégeant et développant les espaces de circulation des espèces existantes<br>1.2. Renforcer la trame bleue en y intégrant également les petits cours d'eau et encourager la désartificialisation / renaturation des cours et étendues d'eau<br>1.3. Réduire la pollution lumineuse et engager une réflexion sur le développement des couloirs de circulation permettant la préservation de la biodiversité nocturne (trame noire)<br>1.4. Maintenir et rétablir la continuité écologique des sols avec le développement d'une trame brune (qualité agronomique et écologique des sols)<br>1.5. Sensibiliser au rôle des trames (rêseaux et réservoirs pour la biodiversité) et inciter la réalisation d'inventaires naturalistes et à l'identification des milieux |           |                                     |                                       |             |
| <b>PROPOSITION 2</b><br><b>Préserver les espaces naturels, agricoles et forestiers leviers majeurs pour la biodiversité et la qualité de vie des habitants</b><br>2.1. Protéger et valoriser le foncier agricole via les outils de planification existants ou à concevoir<br>2.2. Encourager les projets d'identification, de sensibilisation et de préservation des espaces naturels à haute valeur écologique<br>2.3. Planifier et encadrer le devenir des ex-carrières en intégrant les impacts (cumulés) sur la faune et la flore dus au nombre de projets très proches<br>2.4. Encourager la protection des milieux (urbains et ruraux) nécessaires à la biodiversité dite « ordinaire » aujourd'hui également menacée (ex: hirondelles) notamment par le développement des espaces de nature dans les zones urbanisées   |           |                                     |                                       |             |
| <b>PROPOSITION 3</b><br><b>Développer l'identité du territoire en mettant en valeur ses qualités naturelles et culturelles</b><br>3.1. Améliorer la protection et la valorisation du paysage naturel, agricole et culturel, support de l'identité du Pays Sud Toulousain et de sa qualité de vie<br>3.2. Identifier le patrimoine bâti, matériel et immatériel ainsi que l'identité architecturale de chaque commune afin de mieux les préserver et les valoriser<br>3.3. Développer les moyens de découverte et d'appropriation du territoire, tels que les sentiers en mobilisant notamment les chemins communaux, les bords de cours d'eau et les espaces non exploités entre zones agricoles et habitats<br>3.4. Sensibiliser et valoriser les atouts du territoire par l'amélioration de l'information, de l'animation et de la signalétique  |           |                                     |                                       |             |
| <b>PROPOSITION 4</b><br><b>Préserver et sécuriser la ressource en eau</b><br>4.1. Protéger les zones humides ayant un rôle primordial dans la régulation de la ressource en eau, l'épuration, la prévention des crues et la biodiversité<br>4.2. Préserver et améliorer la qualité de l'eau sur le territoire par l'accompagnement des projets d'entretien de la végétation en bords de cours d'eau, l'évitement des rejets polluants aux abords des zones de captage de l'eau potable et des cours / étendues d'eau<br>4.3. Promouvoir une gestion plus économe des l'eau et lutter contre les dépenses afin de concilier les différents usages de l'eau (agriculture, sylviculture, industrie, habitat, tourisme et loisirs)<br>4.4. Planifier la gestion coordonnée des eaux pluviales et de l'assainissement, gestion dite intégrée des espaces privés et publics, par l'élaboration de schémas ou étude globale eaux pluviales et assainissement              |           |                                     |                                       |             |

Je précise

Je précise



Une gommette pour chaque proposition (1-4) / personne

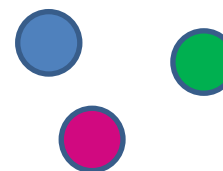
Précisions à donner (si non favorable) sur son avis sur les sous-proposition (post-it)



# Rappel des consignes de l'atelier



1/ Je donne mon avis  
Une gommette/ proposition/ personne



2/ Si je ne suis pas totalement favorable  
Je précise mon idée sur un post-it (1 post-it/ idée) et j'en discute avec mes voisins de table

Je précise  
mon avis

3/ Je respecte le temps imparti  
40 min par axe soit 2h au total  
-> Fin à 16h15



40 mn

4/ Il n'est pas nécessaire d'être tous  
d'accord, le résultat donnera la tendance  
générale sur les propositions



# La suite...

## Compte-rendu

Un recueil de tendances vous sera transmis dans un compte-rendu et servira de matière première pour le PAS et les autres documents du futur SCoT

## La suite de la révision en 2023 : des propositions plus précises encore

De nouvelles concertations à l'attention des élus sont prévues mi-2023 concernant le Document d'Orientation et d'Objectifs / DOO, les polarités, les cartes, le document artisanal, commercial et logistique, le programme d'action...

### Avant de partir

Merci de nous donner vos impressions en collant votre étiquette (nom) sur les affiches qui vous correspondent :

- Je suis satisfait/e de la journée et suis curieuse/eux de voir la suite des travaux
- J'aurais eu envie de continuer les échanges, c'est toujours trop court
- J'en ai plein le SCoT, mon cerveau est en surchauffe, vivement les vacances!



Merci à vous, bonnes fêtes  
de fin d'année et à la  
revoyure en 2023 !

pays  
sud  
TOULOUSAIN

